

Muinsuskaitse eritingimused Ravila mõisa pargi rekonstrueerimisprojekti koostamiseks

Harjumaa, Kose vald, Ravila alevik

Mälestise reg. nr. 2808

KKR nr. KLO1200570

Seotud kultuurimälestised: 2807 Ravila mõisa peahoone, 2809 Ravila mõisa karjakastell, 2810 Ravila mõisa valitsejamaja,
2811 Ravila mõisa töölistemaja, 2813 Ravila mõisa viinavabrik, 2814 Ravila mõisa nuumhärjade tall, 2815 Ravila mõisa
kasvuhoone



Töö nr. 07ET14
Muinsuskaitse tegevusluba E 115/2004

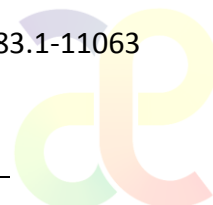
Muinsuskaitse eritingimused Ravila mõisa pargi rekonstrueerimisprojekti koostamiseks

Tellijä: OÜ Ravila Mõis

Autor: Sulev Nurme

Vastutav spetsialist: Sulev Nurme

Kaanefoto: Ravila rahvaülikooli aianduskooli õpilased aiatööl (1938). EFA.683.1-11063



Sisukord

1 Sissejuhatus.....	4
1.1 Eritingimuste objekt ja koostamise põhjus	4
1.2 Asukoht, suurus.....	5
1.3 Kaitsestaatus	6
1.4 Ülevaade Ravila mõisa pargiga seotud olulisematest varasematest töödest.....	7
1.5 Eritingimuste koostamisel kasutatud allikmaterjalid	8
2 Ajalooline ülevaade	10
2.1 Ravila mõis ja omanikud.....	10
2.2 Ansambel, hoonestus.....	11
2.3 Park.....	24
3 Pargi seisukord	36
3.1 Pargiruum, kompositsioon, ruumiline struktuur.....	36
3.1.1 Teedevõrk.....	36
3.1.2 Veekogud.....	36
3.1.3 Pargirajatised ja arhitektuursed väikevormid, vared	37
3.1.4 Puistu, haljastus	38
3.2 Pargi väärtus ja kaitsevajadus	38
4 Muinsuskaitse eritingimused.....	38
4.1 Hinnang Ravila parki kavandatavale tegevusele	38
4.2 Muinsuskaitse lähenemine ja kontseptsioon.....	39
4.3 Eritingimused	39
4.3.1 Üldtingimused	39
4.3.2 Vaated, avatud-suletud pargiosad	40
4.3.3 Teed, platsid, parkimine.....	40
4.3.4 Arhitektuursed väikevormid, pargiehitised.....	41
4.3.5 Puistu: raied, istutused.....	41
4.3.6 Maaküte	42



Muinsuskaitse eritingimused Ravila mõisa pargi rekonstrueerimisprojekti koostamiseks

1 Sissejuhatus

1.1 Eritingimuste objekt ja koostamise põhjus

Ravila mõisa pargi eritingimused on koostatud OÜ Ravila Mõis tellimisel Harjumaal, Kose vallas, Ravila alevikus asuva Ravila mõisa pargi (mälestise reg. nr. 2808) rekonstrueerimisprojekti koostamiseks (vt. asukohaskeem – skeem 1).

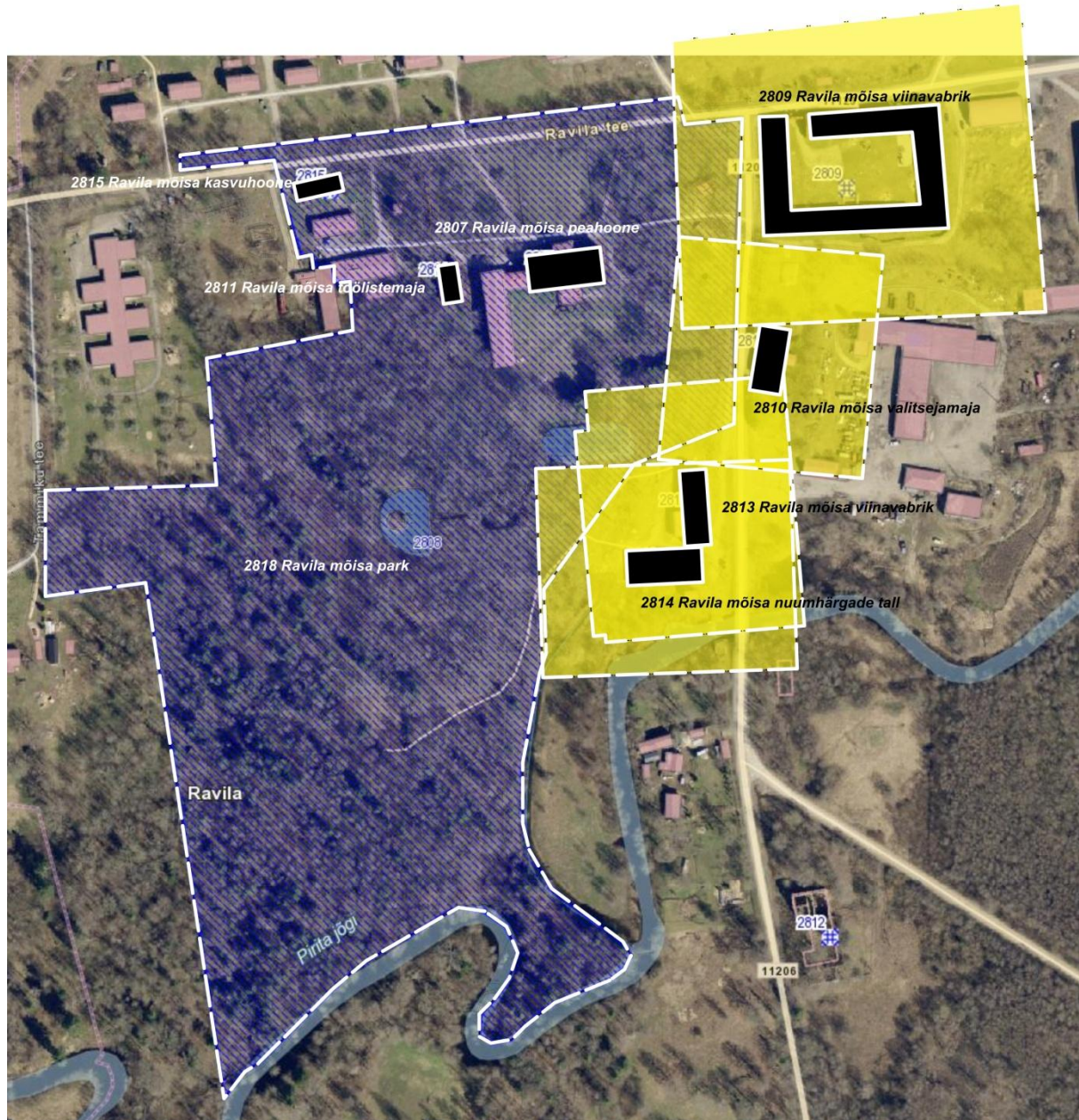
Kuna park on suures osas hooldamata ja 2014. a. seisuga lääne- ja lõunaosas intensiivselt võsastunud on projektiga ettenähtavad tööd vajalikud pargiruumi säilitamiseks. Seoses peahoone ja selle juurdeehituse rekonstrueerimisega ning ümberehitamisega on projekt samuti vajalik hoone lähiümbruse ja peahoonega seotud pargiruumi kohandamiseks hoonete kasutusfunktsioonidega.

Eritingimuste koostaja on Sulev Nurme (Muinsuskaitse Ameti tegevusluba VS 137/2004-E). Töös kasutatud fotode autor (kui ei ole lisatud viidet) on Sulev Nurme.

Välilööd teostati märtsis ja juunis 2014.



Skeem 1. Ravila mõisaansambli asukohaskeem (alus – Maa-ameti kaardiserver).



Skeem 2. Kaitsealuse pargiala asendiskeem, koos seotud kultuurimälestistega. Sinisega on näidatud kultuurimälestise ala, kollasega kaitsealuste objektide orienteeruv kaitsevööndite ulatus. Projektala ühtib kultuurimälestise ala piiriga (skeemi alus Maa-ameti kaardiserver).

1.2 Asukoht, suurus

Ravila mõisa park asub Harjumaal, Kose vallas, Ravila alevikus. Eritingimustega käsitletav ala asub kinnistul Ravila tee 21, Ravila mõis (33702:002:0023). Pargiga on seotud järgmised katastriüksused:

- Ravila Katlamaja (33702:002:0409);
- Ravila tee 23, Mõisaaia (33702:002:0001);
- Keldri (33702:002:0302);
- Valli mõis (33702:002:0006; reg. nr. 2813, Ravila mõisa viinavabrik);



- Puutöökoja (33702:002:0061; reg. nr. 2814, Ravila mõisa nuumhärjade tall);
- Tammiku (33702:002:0139).

Pargi kirdenurk (ca 1600 m², Ravila tee 19) ja vaateliselt seotud Pirita jõe org Puutöökoja maaüksusest lõunas asuvad reformimata riigimaal (28.05.2014. a. seisuga).

Park piirneb põhjast Ravila teega (mnt nr. 11123 Kose-Ravila-Nõmbra tee; 33702:002:0308), sellel alal asub ka pargi koosseisu kuuluv allee. Idast piirneb park Vardja-Ravila teega (mnt nr. 11206 Vardja-Ravila tee; 33702:002:0207). Läänest piirneb park Tammiku tee ja selle äärde jäävate kinnistutega (Tammiku, 33702:002:0139; Ravila lasteaed, 33702:002:0384), lõunast Pirita jõega.

Muinsuskaitsealuse pargiosa (kultuurimälestiste ala) pindala on 13,4 ha¹, Ravila 21 (33702:002:0023) moodustab sellest 11,03 ha.

Pargi haldaja on OÜ Ravila Mõis (Ravila, Kose Vald 75101), kontaktisik Uno Silberg (tel 506 5533).

1.3 Kaitsestaatus

Ravila mõisa park (reg. nr. 2808) on ehitismälestisena muinsuskaitse all² ja asub tervikuna kultuurimälestise alal (skeem 2). Pargialale või selle kontaktvööndisse jäävad lisaks alljärgnevad muinsuskaitsealused objektid (skeem 2)³:

- 2807 Ravila mõisa peahoone
- 2809 Ravila mõisa karjakastell
- 2810 Ravila mõisa valitsejamaja
- 2811 Ravila mõisa töölistemaja
- 2813 Ravila mõisa viinavabrik
- 2814 Ravila mõisa nuumhärjade tall
- 2815 Ravila mõisa kasvuhoone

Projektaalaga ei ole seotud pärandkultuuriobjekte⁴.

Ravila park on kaitsealuse pargina looduskaitse all (Keskkonnaregistri nr. KLO1200570)⁵. Kaitsealuse pargiosa pindala on 11,8 ha (skeem 3). Kaitseala valitseja on Keskkonnaameti Harju-Järva-Rapla regioon.

¹ Kultuurimälestiste registri andmetel <http://register.muinas.ee/?menuID=monument&action=view&id=2808> (28.05.2014)

² Kultuuriministri 30.08.1996 a. määrus nr.10, (RTL 1997, 5, 27) Kuupäev: 30.08.1996

³ <http://register.muinas.ee/> (28.05.2014)

⁴ EELIS (Keskkonnainfo infoleht) <http://loodus.keskkonnainfo.ee/eelis/> (28.05.2014)

⁵ <http://register.keskkonnainfo.ee/envreg/main#HTTPYJGCDzJDZlqRFDyYqlzqKBecOr877x> (28.05.2014)





Skeem 3. Looduskaitsealune pargiosa (skeemi alus Maa-ameti kaardiserver).

1.4 Ülevaade Ravila mõisa pargiga seotud olulisematest varasematest töödest

1. Ranniku, V. 1978. Eesti NSV mõisate esialgne ülevaade. Harju rajoon. Kõide III-nr-d. 101-144. Tallinn 1978. A-225⁶
2. Maiste, J. 1976. Ravila mõisa inventariseerimine. ERA.T-76.1.14643⁷
3. Maiste, J. 1981. Ravila mõis. Arhitektuurimälestise pass⁸

Ravila mõisa parki on eraldi käsitletud raamatus Eesti pargid 2⁹. Ravila mõisa ajalugu, hoonestust jm. on oma raamatutes käsitlenud oma raamatutes Ants Hein¹⁰, Juhan Maiste¹¹, Ivar Sakk¹² ja Valdo Praust¹³. Ravila mõisa hoonestust on kirjeldatud ka Raamatus Eesti Arhitektuur 3¹⁴. Ravila mõisa ajalugu on pikemalt käsitlenud Maarit Nõmm¹⁵.

⁶ <http://register.muinas.ee/?menuID=archivalmaterial&action=view&id=61>

⁷ <http://register.muinas.ee/?menuID=archivalmaterial&action=view&id=2257>

⁸ <http://register.muinas.ee/?menuID=archivalmaterial&action=view&id=6573>

⁹ Sinijärv, U., Abner, O., Konsa, S., Palm, P. 2012. Eesti pargid 2. Keskkonnaministeerium/Muinsuskaitseamet; lk 208-209

¹⁰ Hein, A. 2009. Eesti mõisad. 250 fotot 1860 - 1939. Tänapäev, Tallinn; lk 30

¹¹ Maiste, J. 2005. Eestimaa mõisad. Kunst, Tallinn; 64; 98

¹² Sakk, I. 2002. Eesti mõisad. Reisijuht. Sakk&Sakk OÜ, Tallinn; lk 62

¹³ Praust, V. 2005. Harjumaa mõisad. Tänapäev, Tallinn; lk 144-145

¹⁴ Raam, V. 1997. Eesti arhitektuur 3. Valgus, Tallinn; lk 50

¹⁵ Nõmm, M. 2004. Ülevaade Kose kihelkonna mõisatest 20. sajandil. Tallinna Pedagoogikaülikool; saadaval: <http://maaritnomm.blogspot.com/2009/05/ravila-mois.html>

1.5 Eritingimuste koostamisel kasutatud allikmaterjalid

Kirjalikud allikad

1. Aabrams. V. Peter von Manteuffel (1768 – 1842). Jutukirjanik, luuletaja, Ravila mõisavanem. Eesti vanema kirjanduse digitaalne tekstikogu (EEVA); <http://www.utlib.ee/ekollekt/eeva/>
2. Hein, A. 2009. Eesti mõisad. 250 fotot 1860 - 1939. Tänapäev, Tallinn
3. ENSV arhitektuurimälestuste fotograafiline fikseerimine. 1986. Köide I. ENSV MN RK Kultuurimälestiste RPI; ERA T-0-76.001.0012233
4. Harjumaa Rahvaülikooli Selts. 1933. Harjumaa Rahvaülikool: 1930-1933. Estotrükk, Tallinn
5. Maiste, J. 2005. Eestimaa mõisad. Kunst, Tallinn
6. Maiste, J. 1976. Ravila mõisa inventariseerimine. ERA T-0-76.001.0014643
7. Nõmm, M. 2004. Ülevaade Kose kihelkonna mõisatest 20. sajandil. Tallinna Pedagoogikaülikool
8. Praust, V. 2005. Harjumaa mõisad. Tänapäev, Tallinn
9. Raam, V. 1997. Eesti arhitektuur 3. Valgus, Tallinn
10. Ranniku, V. 1978. Eesti NSV mõisate esialgne ülevaade. Harju rajoon (kolmes köites) Köide III-nr-d. 101-144. MKA arhiiv A-225
11. Sakk, I. 2002. Eesti mõisad. Reisijuht. Sakk&Sakk OÜ, Tallinn
12. Sinijärv, U., Abner, O., Konsa, S., Palm, P. 2012. Eesti pargid 2. Keskkonnaministeerium /Muinsuskaitseamet
13. Riigi Teataja nr. 73. 11. september 1936

Ajaloolised kaardid

1. Holmberg, J. 1694. Hofwet Mecks med En Deel desz Bonde Ägor i Kosch Sochn. Eesti Ajalooarhiiv; EAA.1.2.C-II-43.
2. Holmberg, J. 1694. Karta över pastorat Kosch och gods Meks och Pallfer. Eesti Ajalooarhiiv; EAA.1.2.C-IV-64 leht 1
3. Kasemets, G. 1922. Harju maakonnas oleva Ravila mõisa plaan. Eesti Ajalooarhiiv; EAA.3724.4.276
4. Vene verstakaart (Maa-ameti kaardiserver)

Ajaloolised fotod

1. Königsfest, N. 1906. Ravila mõis pärast 1905.a ülestõusu käigus toimunud mõisate põletamist. Eesti Ajaloomuuseum; AM 13814:19-a F 14416
2. Königsfest, N. 1906. Ravila mõis pärast 1905.a ülestõusu käigus toimunud mõisate põletamist. Eesti Ajaloomuuseum; AM 13814:19-b F 14417
3. Laane, K. 24.04.1938. Ravila rahvaülikooli aianduskool, endine mõisahooned. Eesti Filmiarhiiv; EFA.683.0-195594
4. Ravila mõisa peahoone ca 1930. Filmiarhiiv; EFA.602.0-181200
5. Ravila mõis (Meeks), härrastemaja aia poolt. Kose khk. Eesti Rahva Muuseum; ERM Fk 887:668
6. Ravila rahvaülikooli aianduskooli õpilased aiatööl (1938). EFA.683.1-11063
7. Kultuurimälestiste register, Veljo Ranniku fotokogu;
<http://register.muinas.ee/?menuID=photolibrary-collection-786>



Internetiallikad

1. Ravila mõis; <http://soomets.blogspot.com/2010/08/ravila-mois.html>
2. Harju Elu, 1974. 08.06.; läbi Nõmm, M. 2004. Ülevaade Kose kihelkonna mõisatest 20. sajandil. Tallinna Pedagoogikaülikool; <http://maaritnomm.blogspot.com/2009/05/ravila-mois.html>
3. Kultuurimälestiste register; <http://register.muinas.ee/>
4. EELIS (Keskkonnainfo infoleht); <http://loodus.keskkonnainfo.ee/eelis/>
5. Ravila; <http://entsyklopeedia.ee/artikkel/ravila1>
6. <http://xgis.maaamet.ee/>
8. Google Streetview, <https://www.google.com/maps/>

2 Ajalooline ülevaade

2.1 Ravila mõis ja omanikud

Esmateated Ravila külast on teada XIII sajandi esimesest poolest, kui küla - *Rauelik* - on mainitud Taani hindamisraamatus (1241)¹⁶. Ravila mõisast (*Meks*) praegusel asukohal on esmateateid aastast 1469. a.¹⁷. Ravila nimetus võib olla seotud Ravelicke'de suguvõsaga, kellele Ravila kuulus aastatel 1318-1449¹⁸. Mõisa nimi on seotud Mägise külaga (Maechius, Meks), kus mõisakeskus algselt asus¹⁹.

Teadaolevalt alates 1527. a. kuulus mõis von Rosenitele. 1592. aastal päris mõisa Johann von Uexküll²⁰. Uexküllidele kuulus mõis kuni Põhjasõjani. 1701 päris mõisa Georg von Detloff. 1768. aastal omandas mõisa Karl von Manteuffel, Maarit Nõmme andmetel müüs talle mõisa Woldemar von Detloff²¹, Ants Heina kohaselt läks mõis Manteuffelitele abiellumise kaudu²². 1849. a. päris mõisa Karl von Manteuffeli õde Elise, kes oli abielus Paul von Kotzebuega. 1884. a., peale Paul v. Kozebue surma, päris mõisa krahvinna Aleksandrine Kotzebue-Pilar von Pilchau, kes jäi ka mõisa viimaseks omanikuks 1919. a.²³. Peale mõisate võõrandamist jäi osa mõisasüdamest krahvinna pärijale paruness Contesse'ile, kes kasutas mõisa kuni 1932. aastani (Resthof?²⁴).

1932. a. avati mõisas Harjumaa rahvaülikool²⁵, 1936. a. avati riigivanema otsusega nr. 564 valitsejamajas Ravila aianduskool²⁶. Teise maailmasõja ajal asus peahoones ajutiselt Saksa armee õppekomando²⁷. Aastatel 1944-1952 tegutses peahoones Ravila Põllumajanduskool, 1952-1958 Ravila Põllumajandustehnikum. Peale tehnikumi sulgemist asutati peahoonesse hooldekodu (algse nimega Ravila Invaliidide Kodu), mis tegutses kuni 14. juunini 2013. Osasid mõisasüdame hooneid kasutas ka Ravila kolhoos, hiljem sovhoos²⁸.

Ravila mõisa omanikest on ajaloost üks tuntuimaid Peter August Friedrich von Manteuffel (1768-1842), hüüdnimega "Hull krahv", kes on rahvapärismuse läinud oma lennuhuviga, kuid tuntud eelkõige kui luuletaja ja jutukirjanik, kellel oli suur mõju muuhulgas F.R. Kreutzwaldi loomingule²⁹.

Ravila mõisasüda ehitati üles tänaseni hoomatavas mahus arvatavasti XVIII sajandi II poolel Karl Reinhold v. Manteuffeli ajal³⁰. Mõisas oli juba XVIII sajandil kaks vesiveskit ja klaasikoda. 1873 - 1874. Paul v. Kozebue valitsemise ajal muutus Ravila üheks suurimaks mõisaks Harjumaal tänu Ravila küla põldude ülevõtmisele (elanikud suunati Palvere karjamõisa)³¹. 1854-1855. aastal paiknes mõisas tol ajal suurim apteek Eestis, mis oli Tallinnast evakueeritud Krimmi sõja ajal.³² XIX sajandil poolel rajati viinavabrik koos nuumhärgade talliga ning ehitati suurejooneline karjakastell. Üheks mõisasüdant enim mõjutavaks perioodiks on olnud hooldekodu-periood, mil ehitati katlamaja ja sellega seotud tehnorajatised, peahoone juurdeehitus 1965. a.

¹⁶ <http://entsyklopeedia.ee/artikkel/ravila1>

¹⁷ Hein, A. 2009. Eesti mõisad. 250 fotot 1860 - 1939. Tänapäev, Tallinn; lk 30

¹⁸ Harju Elu, 1974. 08.06.; läbi Nõmm, M. 2004. Ülevaade Kose kihelkonna mõisatest 20. sajandil. Tallinna Pedagoogikaülikool; <http://maaritonmm.blogspot.com/2009/05/ravila-mois.html>

¹⁹ <http://entsyklopeedia.ee/artikkel/ravila1>

²⁰ Nõmm, M. 2004

²¹ Op. cit.

²² Hein, A. 2009. Eesti mõisad. 250 fotot 1860 - 1939. Tänapäev, Tallinn; lk 30

²³ Nõmm, M. 2004

²⁴ Sakk, I. 2002. Eesti mõisad. Reisijuht. Sakk&Sakk OÜ, Tallinn; lk 62

²⁵ Harjumaa Rahvaülikooli Selts. 1933. Harjumaa Rahvaülikool: 1930-1933. Estotrükk, Tallinn

²⁶ Riigi Teataja nr. 73. 11. september 1936

²⁷ Nõmm, M. 2004

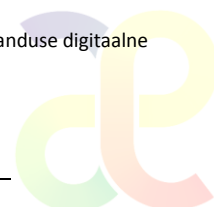
²⁸ Maiste, J. 1976. Ravila mõisa inventariseerimine. ERA T-0-76.001.0014643

²⁹ Aabrams. V. Peter von Manteuffel (1768 – 1842). Jutukirjanik, luuletaja, Ravila mõisavanem. Eesti vanema kirjanduse digitaalne tekstikogu (EEVA) <http://www.utlib.ee/ekollekt/eeva/index.php?lang=et&do=autor&aid=50>

³⁰ Hein, A. 2009. Eesti mõisad. 250 fotot 1860 - 1939. Tänapäev, Tallinn; lk 30

³¹ Nõmm, M. 2004

³² Op. cit.



2.2 Ansambel, hoonestus

Ravila mõisasüdame hoonestuse vanim osa pärineb 18. sajandi II poolest, kuid selle ruumiline ülesehitus ei ole enam barokne, vaid on selgelt klassitsistlike joontega, milles regulaarsusetaotlus on tunnetatav vaid peahoone vahetus ümbruses ning tagafassaadi, tagaväljaku ja Pirita jõe teljelises seotuses.

Ansambli silmapaistvaim ehitis, 1,5 korruseline barokne peahoone (foto 1) püstitati arvatavasti 1770-³³tel. Hoone oli üks vanimaid Harjumaal³⁴. 1905. a. mässu ajal see põletati (fotod 2-3), kuid taastati lihtsamal kujul kahekorruselisena³⁵ 1908. a. Vanast hoonest säilis imposantne suurtest graniitplokkidest barokne trepp tagafassaadil. 1908. a. taastamisega ei ehitatud tagasi läänefassaadi juurdeehitust (fotod 1, 4), lihtsustati katust, ehitati ümber fassaadide frontoonid ning uue ilme said nii esifassaadi kui tagafassaadi verandad (fotod 4, 43).

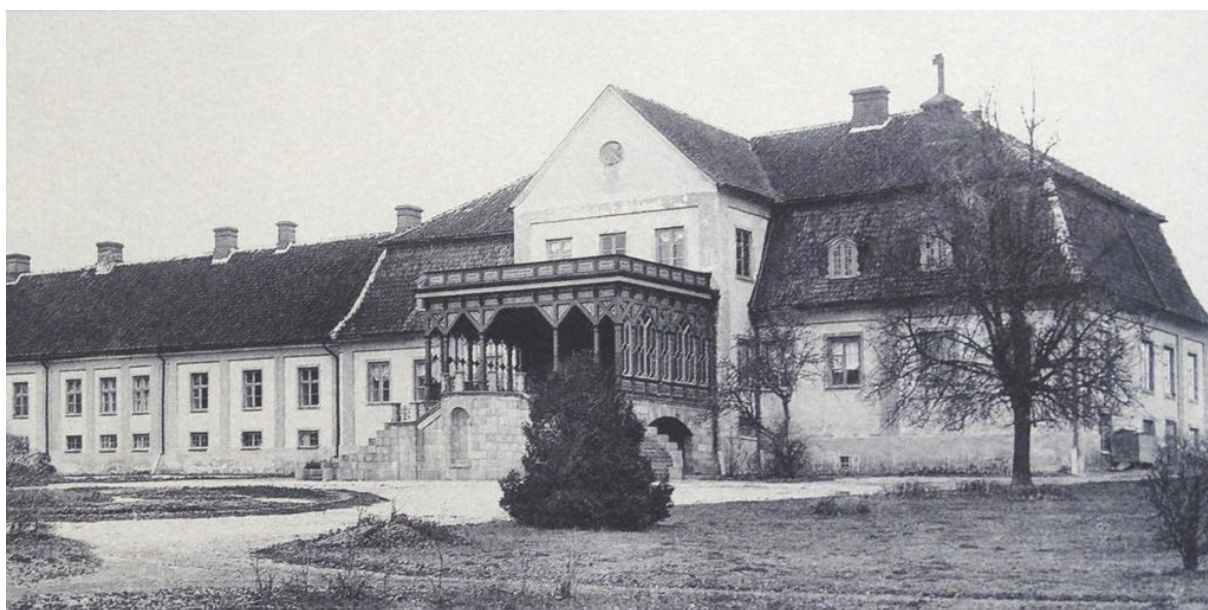


Foto 1. Ravila mõisa peahoone tagafassaad ca 1900³⁶.

Kuigi Ravila mõisasüdamel oli suhteliselt palju hooneid (skeemid 4, 5), siis ansamblituumikuga on seotud tall-tõllakuur (asus peahoonest idas), mis tänaseks on hävinenud. Samuti on aimatavad vundamendivaremed (foto 22) hoonest (ait?), mis paiknes esiväljakul läänes tall-tõllakuuriga sümmeetriliselt. Kavaleridemaja (fotod 6-7), peahoonega sarnase fassaadilahendusega, asub peahoone lähedal, 1965. a. juurdeehituse kõrval. Aednikumaja koos varemetes kasvuhuone-talveaiaga (fotod 8-12), asub peahoonest loodes (skeem 4). Ansamblituumiku barokse algupäraste hooned on suhteliselt tagasihoidliku dekooriga, krohvitud fassaadidega (va. aednikumaja, mis ehitati algselt maakivist ja mille nurgad ning ehiselemendid seinte osas olid krohvitud) frontoonid ja karniisiosa lahendatud sarnaselt peahoonega.

Muud kõrvalhooned on valdavalt ehitatud historitsistlikus stiilis neogooti-elementidega. Laudad koos karjavärvatega (fotod 16-19), viinavabrik ja nuumhärjade tall (fotod 13-15) paiknevad ansambli tuumikust läänes ja kagus. Hooned on valdavalt maakivist ja punasest tellisest, kaunistatud

³³ Hein, A. 2009. Eesti mõisad. 250 fotot 1860 - 1939. Tänapäev, Tallinn; lk 30

³⁴ Raam, V. 1997. Eesti arhitektuur 3. Valgus, Tallinn; lk 50

³⁵ Op cit.

³⁶ Hein, A. 2009. Eesti mõisad. 250 fotot 1860 - 1939. Tänapäev, Tallinn; lk 30

petikniššide, puitpitside jm. ajastuomaste dekoorielementidega³⁷. Peahoonest itta jääv historitsistlik valitsejamaja on ehitatud peahoonega sarnases vormikõnes (fotod 20-21).



Fotod 2-3. Ravila mõisa peahoone peale 1905. a. põlemist^{38, 39}.



Foto 4. Peahoone tagafassaad ca 1930⁴⁰

³⁷ Raam, V. 1997. Eesti arhitektuur 3. Valgus, Tallinn; lk 50

³⁸ Königsfest, N. 1906. Ravila mõis pärast 1905.a ülestõusu käigus toimunud mõisate põletamist. Eesti Ajaloomuuseum; AM 13814:19-a F 14416

³⁹ Königsfest, N. 1906. Ravila mõis pärast 1905.a ülestõusu käigus toimunud mõisate põletamist. Eesti Ajaloomuuseum; AM 13814:19-b F 14417

⁴⁰ Ravila mõisa peahoone ca 1930. Filmiarhiiv; EFA.602- 0-181200



Foto 5. Peahoone tagafassaad 2014 (foto Sulev Nurme)



Fotod 6 - 7. Kavaleridemaja 1971 (foto Veljo Ranniku)⁴¹ ja 2014 (paremal; foto Sulev Nurme)

⁴¹ Kultuurimälestiste register, Veljo Ranniku fotokogu <http://register.muinas.ee/?menuID=photolibrary-collection-786>



Fotod 8 - 10. Kasvuhoone XX sajandi algul (üleval vasakul)⁴², 1971.a. (foto Veljo Ranniku)⁴³ ja 1976. a. (foto Juhan Maiste)⁴⁴



Fotod 11 - 12. Kasvuhoone 2014. a. märtsis (fotod Sulev Nurme)

⁴² Sinijärv, U., Abner, O., Konsa, S., Palm, P. 2012. Eesti pargid 2. Keskkonnaministeerium/Muinsuskaitseamet; lk 208-209

⁴³ Kultuurimälestiste register, Veljo Ranniku fotokogu <http://register.muinas.ee/?menuID=photolibrary-collection-786>

⁴⁴ Maiste, J. 1976. Ravila mõisa inventariseerimine. ERA T-0-76.001.0014643



Foto 13. Viinavabrik, valitsejamaja ja selle taga olevad töolistemaja ja õllekööök koos taamal asuva peahoonega üle jõepaisu (vaade idast) ca 1910. a.⁴⁵



Foto 14. Viinavabrik 1976. a. (foto Juhan Maiste)⁴⁶

⁴⁵ Jaan Vali kogu, läbi <http://soomets.blogspot.com/2010/08/ravila-mois.html>

⁴⁶ Maiste, J. 1976. Ravila mõisa inventariseerimine. ERA T-0-76.001.0014643



Foto 15. Viinavabrik ja härjatall 2011 (Google Street View)



Fotod 16 - 17. Karjakastell 1971. a. (fotod Veljo Ranniku)⁴⁷

⁴⁷ Kultuurimälestiste register, Veljo Ranniku fotokogu <http://register.muinas.ee/?menuID=photolibrary-collection-786>



Foto 18 - 19. Karjakastell 2011. a. (Google Street View)



Foto 20. Valitsejamaja 1976. a. (foto Juhan Maiste)⁴⁸



Foto 21. Valitsejamaja 2011. a. (foto Merje Laur)

⁴⁸ Maiste, J. 1976. Ravila mõisa inventariseerimine. ERA T-0-76.001.0014643



Foto 22. Peahoonest loodesse jääv vundamendiase esiväljakul, tagaplaanil kavaleridemaja, 2014 (foto Sulev Nurme).



Foto 23. Peahoonest loodesse jääv katlamaja, 2014 (foto Sulev Nurme).



Fotod 24 - 25. Paremalt: peahoonest loodesse jääv katlamaja ja garaažikompleks. Vasakul esiväljaku loodeosas asuv töötav silikaattellistest alajaam 2014 (foto Sulev Nurme).



Fotod 26 - 28. Keldriküngas peahoone tagafassaadist loodes, ülal paremal silikaattellistest esisein. All vaade künkale idast, 2014 (foto Sulev Nurme).



Foto 29. Vaade peahoonest itta, vasakul nõukogude ajal ehitatud kioskihoone, paremal maakivikelder, ehitatud arvatavasti XIX sajandi lõpul sajandi algul, 2014 (foto Sulev Nurme).



Foto 30. Kiosk 2011. a. (Google Street View)

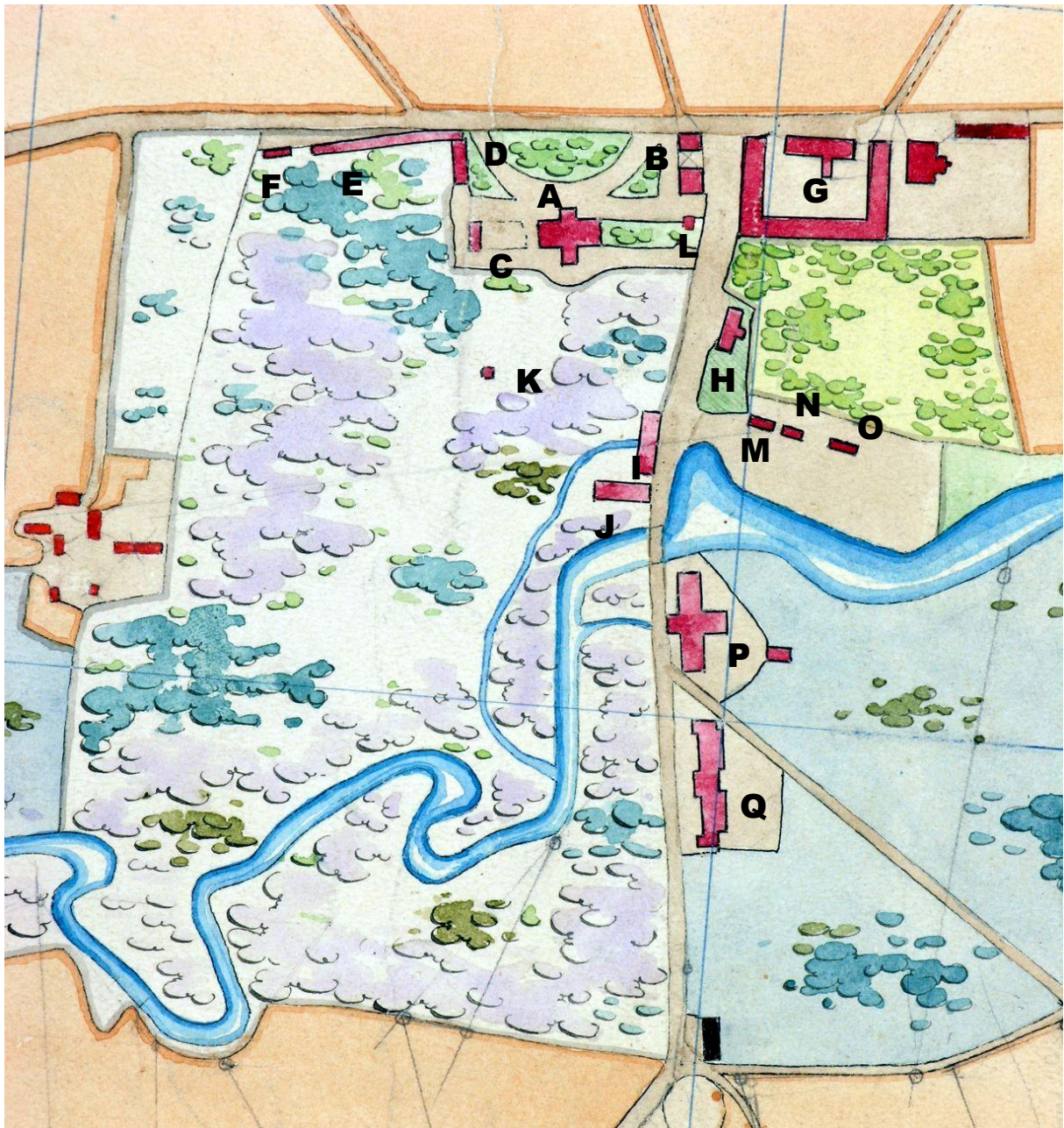


Fotod 31 - 33. Peahoone juurdeehitus. Ülal ja all vasakul vaated idast. All paremal vaade pargi poolt, 2014 (foto Sulev Nurme).

Pargi tagaväljakust pisut edelas ja esiväljakul, endisest tall-tõllakuuri asukohast (foto 22) lõunas asuvad kaks maakivist keldrit (fotod 26-29), mis on ehitatud arvatavasti XIX sajandi lõpul XX sajandi algul (kajastuvad XX saj algusest pärit plaanil; skeem 4). Esiväljakul asuv silindervõlviga kelder on heas korras ja tüüpiline ajastuomane ehitis. Pargi sisemuses, tagaväljakust edelas asuva keldrikünka (fotod 26-28) rajamisel võib olla ka pargikujunduslik eesmärk - keldrit kattev muldkeha on oluliselt suurem, kui tehniliselt vajalik ja ümmarguse põhiplaaniga. Kelder on nõukogude ajal ümber ehitatud ja hetkeseisus risustatud ning vajab korrastamist.

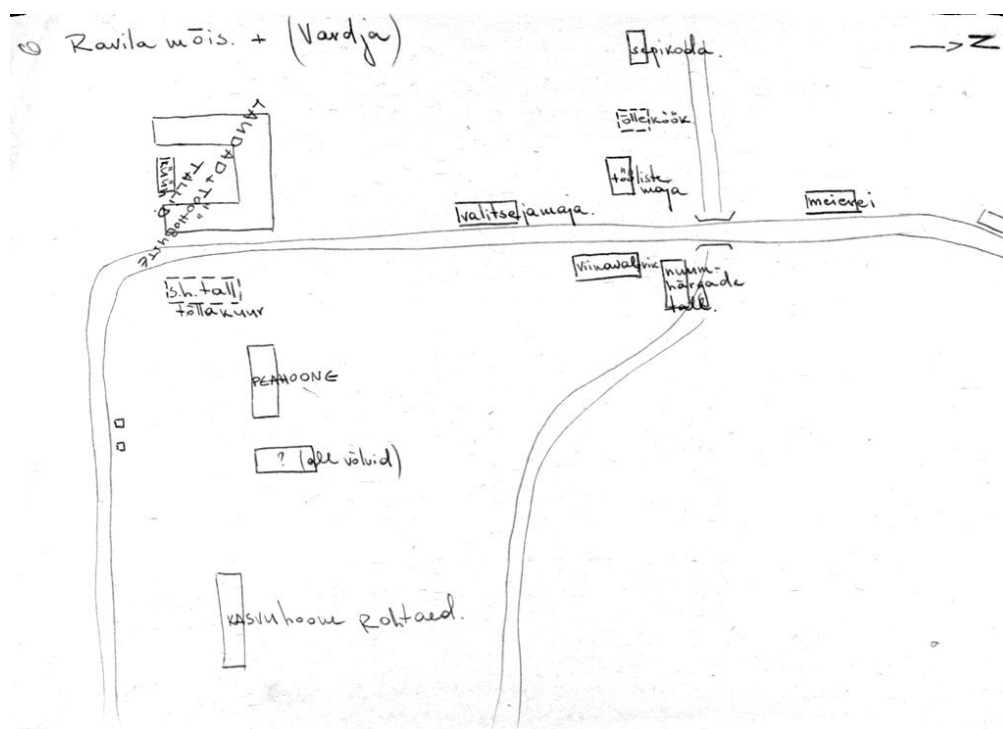
Peahoonele 1965. a. lisatud kolmekordne silikaattellisest juurdeehitus (fotod 31-33) on ajastuomane maapiirkonna korruselamu tüüpi hoone ja ei haaku ansambliga. Hoone on 2014. a. rekonstrueerimisel Samast perioodist pärinevad veel katlamaja ja garaažid ning alajaam pargi loodeosas (fotod 23-25). Hooned on kõik sihtotstarbekohases kasutuses. Hooned on väheesteetilised ning ansambliga parema visuaalse haakumise huvides tuleks kaaluda nende fassaadide kohandamist mõisasüdamega. Katlamajast hargneb maapealne küttetorustik, mis on äärmiselt ebaesteetiline.

Aednikumajast läände jääb amortiseerunud tuletõrje veevõtukoht, mis vajab korrastamist. Esiväljaku keldri vastas paikneb arvatavasti 1960-te lõpul 1970-te algul ehitatud nõukogudeaegne kiosk (fotod 29-30), mis töötab kauplusena.



Skeem 4. Ravila mõisasüda 1922. a. plaanil⁴⁹ (vt. ka skeem 2). A - peahoone, B - tall-tõllakuur (hävinud), C - kavaleridemaja, D - hävinud kõrvahoone (ait?), E - F aednikumaja ja kasvuhoone, G - karjakastell, H - valitsejamaja, I - viinavabrik, J - härjatall, K - kelder, L - kelder, M - töolistemaja, N - õllekook, O - sepikoda, P - hävinud majandushoone, Q - meierei

⁴⁹ Kasemets, G. 1922. Harju maakonnas oleva Ravila mõisa plaan. EAA.3724.4.276



Skeem 5. Ravila mõisakompleksi hoonete asendiplaan 1976. a. inventeerimise kohaselt⁵⁰

2.3 Park

Tänini säilinud park on rajatud arvatavasti 18. sajandi lõpul 19. sajandi alguses, on ilmselt seotud mõisasüdame väljaehitamisega 1770-ndatel. 17. sajandi lõpul, nagu näitavad rootsiaegsed kaardid (skeemid 6 ja 7), asus peahoone praegusest mõnikümmend meetrit läänes, orienteeruvalt praeguse katlamaja kohal. Hoone taga on asus nelinurkne iluaed, selle ees arvatavasti nelinurkne väljak. Kogu ala oli piiratud aiaga.

Hilisem mõisahooned ehitati praegusele asukohale ning sinna ümber rajati vabakujuline park. Pargi ruumikäsitluses võib näha teatud elemente, mis on iseloomulikud siinses kontekstis barokilt vabakujulisele stiilile. Park on orienteeritud peaaegu põhja-lõuna (põhjaloode-lõunakagu) suunaliselt ja selle põhiosa on selgelt jaotunud peahoonega keskteljeliselt seotud esi- ja tagaväljakuks (skeem 9). Esiväljaku hoonete paiknemine moodustab pigem baroksele ansamblile iseloomuliku tüüpilise П-kujulise paigutuse, hoonete vahele moodustub peahoone põhja poole esiväljak. Samas ei ole kujundatud esiväljakule auringi, vaid poolkaarekujuline sissesõidutee (skeem 4), mis eeldab kahe värava olemasolu (kumbki neist ei asu, ega saa asuda peateljel), mis on iseloomulik juba pigem klassitsistlikule pargikäsitlusele. Tarbeaed jäi pargi loodenurka ja oli seotud kasvuhoonega (skeem 4).

Selgelt on orienteeritud veel barokses vaimus pargi keskteljele põhivaade peahoone tagatrepilt Pirita jõe (foto 34). Kui võrrelda rootsiaegseid kaarte (skeemid 6 ja 7) ning verstakaarti (skeem 8) või 1924.a. kaarti (skeem 4) selgub, et oletatavasti on Pirita jõe orgu õgvendatud selliselt, et tekiks peateljesuunaline ligikaudu 200 m pikkune paralleelsete kallastega kanal (skeem 10).

⁵⁰ Maiste, J. 1976. Ravila mõisa inventariseerimine. ERA T-0-76.001.0014643



Foto 34. Vaade lõunast pargi keskteljelt peahoonele ca 1910⁵¹. Esiplaanil jahutuskraavi suue jõkke, keskplaanil sild ja tagaplaanil peahoone, mille foonil võib aimata skulptuuri. Tissimägedel on aimatavad männigrupid ja jõe idakaldal kuusemassiiv.



Foto 35. Vaade Ravila mõisa tagaväljakule⁵². Nooltega on näidatud kaks peamist vaatesuunda.

⁵¹ Sinijärv, U., Abner, O., Konsa, S., Palm, P. 2012. Eesti pargid 2. Keskkonnaministeerium/Muinsuskaitseamet; lk 208-209

⁵² ENSV arhitektuurimälestuste fotograafiline fikseerimine. 1986. Kõide I. ENSV MN RK Kultuurimälestiste RPI; ERA T-0-76_001_0012233; Ravila mõis foto 4

Samas viitab kõik sellele, et regulaarsuse taotlus ja regulaarselt kujundatud pargiosa valitses siiski vaid peahoone lähiümbruses (fotod 1, 36, 37). Kuigi pargi üldsuurus ja kuju on üsna kompaktne, mis viitab taas pargiruumi pärinemisele pigem 18. sajandi viimastest kümnenditest, on pargi põhiosa, st tagaväljakust on aga kujundatud ilmselt juba teadlikult maastikuliselt, mida iseloomustab keeruline vabakujuline kraavidesüsteem (skeem 11) ja looklev teedevõrk (skeem 8, skeem 12) ning neid lõunas ja läänes ümbritsev pargimetsa osa⁵³. Kuigi pargis on säilinud kaks alleefragmenti, võib tähistada neist läänepoolne algset pargipiiri, mida hiljem lääne suunas laiendati, kui võtta hüpoteesiks, et peahoone rajamisaegselt võis pargiruum olla taotluslikult barokilikum ja taotleti mahulist sümmeetriat, samas võib see pigem olla kujunduselement, üks üleminekutest peahoone lähiümbruse selgelt regulaarselt aialt vabakujuliseks pargiks. Teine alleefragment asub peateljega diagonaalselt klappides samas üldjoontes verstakaardil kujutatud lookleva teedevõrguga (skeem 8). Millises kohas ja kuidas detailselt erineva filosoofia kohaselt kujundatud pargiosad liitusid on arhiiviuuringute ja kaardianalüüsi põhjal raske öelda. 1924. a. pargi plaani (skeem 4) ei kajastu näiteks tiigid ega pargiteed üldse, verstase kaardi täpsus võimaldab teha küllaltki üldisi oletusi.

Pargi peamisteks vaatesuundadeks olid peahoone tagatrepilt vaated juba eelpool viidatud Pirita jõe le kujundatud kanalile (fotod 34, 35). Kanali esiplaani fookuseks oli tagaväljaku üsna rikkalikult kujundatud peenar (täpsemalt allpool) ning tagaplaanis diagonaalmotiiviga käsipuudega puidust kaarsild, mis paiknes umbes kanali esimesel kolmandikul peahoone poolt vaadates. Oletuslikult ning osaliselt 1924. a. kaardile ning välivaatlustele tuginedes võib arvata, et teine oluline vaade oli tagaväljakult edela suunas avatud ja puudesaludega liigendatud pargiaasale (foto 35), mille esimeseks vaatefookuseks olid keerulisele kraavisüsteemile kujundatud väikesed sillad ning keldrimägi ning tagaplaanil, kontrastina tihedale puudemüürile kahel pool kanalivaadet ning lääneküljes asuvale massiivile, pargiaas. Võib arvata, et kuigi jõekaldad ning pargi lääneosa olid kujundatud pigem metsapargina, siis vahetult tagaväljaku ja jõevaheline ala oli siiski inglise pargile omaselt liigendatud aasade ja pudesaludega. Kui 1924. a. plaan (skeem 4) mingilgi määral vastab tegelikkusele, siis võib sealt avatud alade orienteeruvad asukohad ka välja lugeda (vt. ka skeemid 9-12).

Pargi haljastuses võidi kasutada varasele inglise stiilile iseloomulikke elemente: puuderingid (nt. istutused tissimägedel ringikujulised massiivid tammedest pargi idaservas jne. Teiseks oletatavaks kujunduselemendiks olid ilmselt puuderead teede ääres. Sirgetest teeosadest on säilinud mõned alleefragementid, samas leidub pargis hulgaliselt suuri vanu puid, mis moodustavad 3-4 puulis sirgeid ja kaarjaid ridu. Kui oletada säilinud vanade puude järgi, siis loodi pargiruum suurekasvuliste lehtpuude, valdavalt harilikust tammest ja harilikust saarest gruppidega, millele lisati kontrastsed hariliku kuuse (küllaltki suuremahulised) grupid. Teadaolevalt (vestlustest kohalike inimestega), kasvas kuusemassiiv sajandivahetusel idapoolsel Pirita jõe kanali kaldal. Aktsentidena kasutati ka võõrliikidest puid, mida tõendab näiteks suuremõõduline hall pähklipuu peahoonest kagus.

Peahoone ümbruse ala oli lahendatud regulaarselt ning oli suhteliselt avatud. Muruväljakud olid kujundatud peaasjalikult üksikute aktsentsete põõsastega. Esiväljaku keskosa peahoone ees oli kaarte sees avatud muruplats, mille külgedel paiknesid 1905. a. keskmise suurusega põõsaistutused (fotod 1-3). Kaarteest itta ja läände jäävad kolmnurksed alad oli ilmselt täisistutatud lehtpuid. Kaarte ehitati ümber sirgeteks diagonaalteedeks 1920-tel (skeem 4, foto 42). Esifassaadi verandaga sümmeetriselt asusid kaks suuremat puud, üks suurem puu paiknes ka peahoone kagunurga juures (fotod 1-3). Esifassaadi ees, kahel pool verandat fotodele tuginedes põõsaid ei olnud. Esiväljaku teede äärde olid paigutatud Eesti mõisaparkides 19. sajandi II poolele omaselt graniitpostid (fotod 42, 43). Sisepääse markeerisid väravad (postid säilinud tänaseni; foto 43).

⁵³ Raam, V. 1997. Eesti arhitektuur 3. Valgus, Tallinn; lk 50





Foto 36. Vaade tagaväljaku peenrale 1900. a. paiku. Esiplaanil tõstetud peenar postamendi ja vaasiga, tagaplaanil ovaalne tiik ning kanal sillaga.⁵⁴



Foto 37. Vaade tagaväljakule oletatavasti 1910-tel. Esiplaanil skulptuur.⁵⁵

⁵⁴ Sinijärv, U., Abner, O., Kõnsa, S., Palm, P. 2012. Eesti pargid 2. Keskkonnaministeerium/Muinsuskaitseamet; lk 208-209

⁵⁵ Ravila mõis (Meeks), härrastemaja aia poolt. Kose khk. Eesti Rahva Muuseum; ERM Fk 887:668



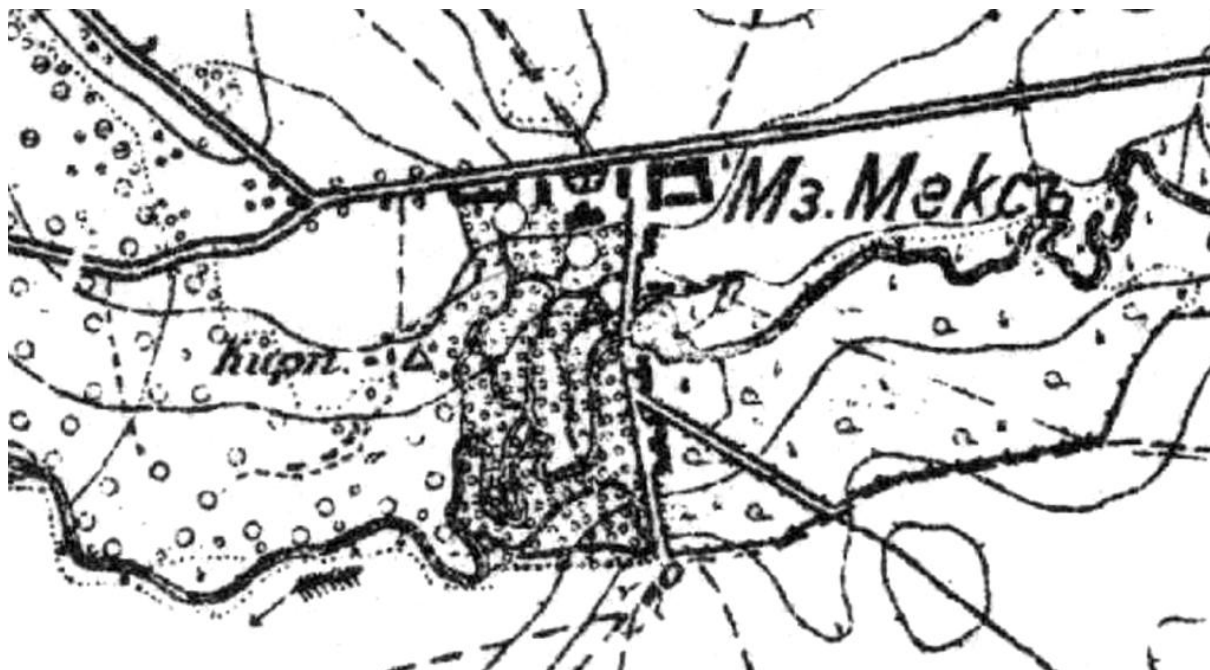
Skeem 6. Ravila mõisasüda 1694. a. plaanil⁵⁶



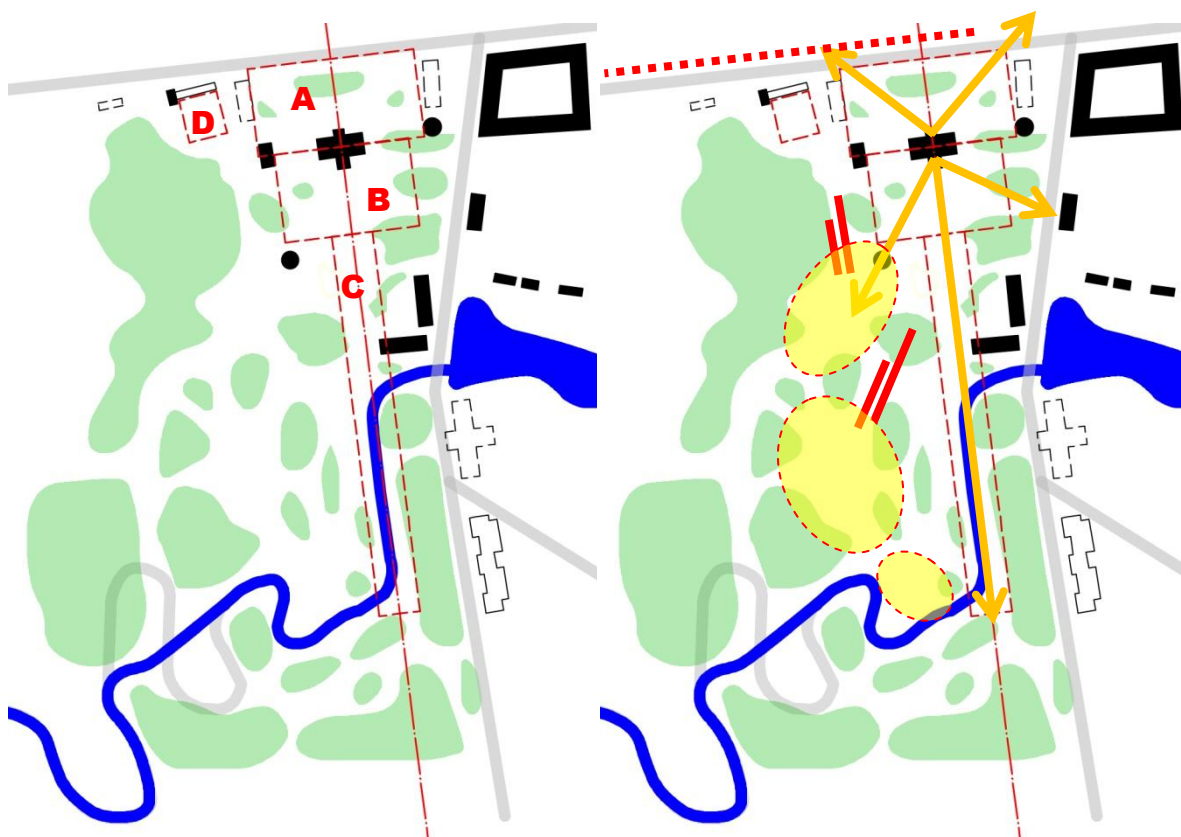
Skeem 7. Ravila mõisasüda 1694. a. Kose pastoraadi, Ravila ning Palvere mõisate plaanil⁵⁷

⁵⁶ Holmberg, J. 1694. Hofwet Mecks med En Deel desz Bonde Ägor i Kosch Sochn. EAA.1.2.C-II-43.

⁵⁷ Holmberg, J. 1694. Karta öfver pastorat Kosch och gods Meks och Pallfer. EAA.1.2.C-IV-64 leht 1

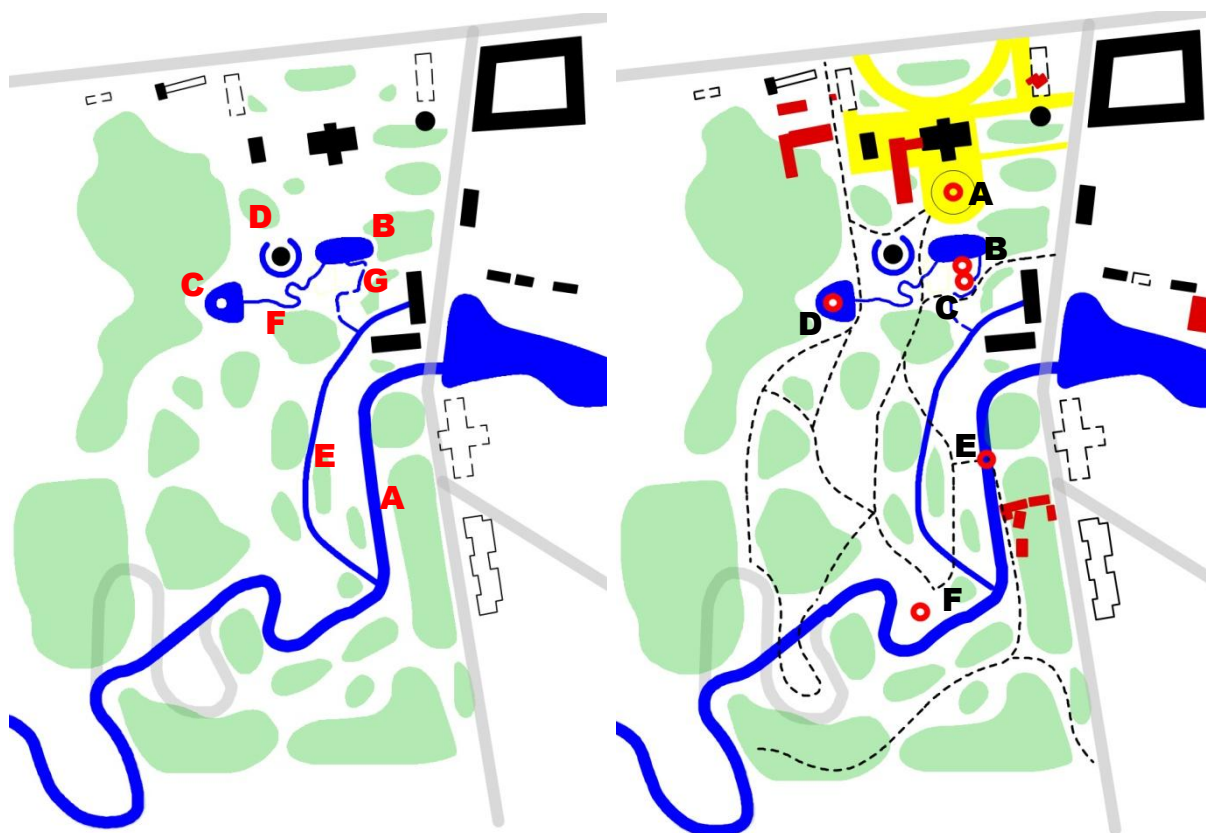


Skeem 8. Ravila mõisasüda Vene üheverstasel kaardil (1894-1915; Maa-ameti kaardiserver)



Skeemid 9-10. Vasakul: pargi ruumiline jaotus ja teljelisus. A - esiväljak, B - tagaväljak, C - avatud vaatekoridor Pirita jõele, D - tarbeaed; kriipspunktjoonega on näidatud peatelg.

Paremal on oranžide joontega näidatud olulisemad vaatesuunad, kollaste ringidega on näidatud oletatavad peamised pargiaasad ja punaste paralleeljoontega säilinud alleefragmendid.



Skeemid 11-12. Vasakul on näidatud Ravila pargi veekogud: A - Pirita jõe sirgeks kujundatud lõik (tekstis Pirita jõe kanal), B - ovaalne tiik peahoone taga, C - saarega tiik, D - võimalik kraav keldri ümber, E - viinavabriku jahutusvee kraav, F - säilinud tiikidevaheline ülevoolukraav, G - oletatav ovaaltiigi ülevoolukraav. Halliga on näidatud jõelooked verstakaardilt.

Paremal on esitatud Ravila pargi oletatav kujundus ca 1910. a. Kollasega on näidatud teed ja platsid esiväljakul, musta punktiirjoonega oletatavad pargiteed. Punaste ringikestega on tähistatud järgnevad pargirajatised: A - tagaväljaku peenar, B - "Tissimäed", C - skulptuur, D - tiigisaar, E - kaarsild, F - rand. Musta värvusega tähistatud hooned markeerivad mõisakompleksis säilinud ajaloolisi hooned, musta kontuurjoonega on tähistatud hävinud hooned, musta pidevjoonega varemtes hooned ja punasega on näidatud 20. sajandil pargialale ehitatud uued hooned.

Piirdeaeda (piirdemüüri) ei ole säilinud (säilinud on kasvuhoonega soetud müür). Säilinud on küll kivimüüri varemed teisel pool mõisa peaallee, mis võivad pärineda 17. sajandi lõpu kaartidel loetavast piirdemüürist, mis ümbritses arvatavasti mingit tarbeaeda, koplit vms. (skeemid 6, 7; foto 44). Esiväljakust mööduva, praeguse Ravila tee, ääres asub allee, mis praeguselt pikkuselt ulatub pargi kirdenurgast ca 300 m lääne poole (võis olla algsest pikem).

Tagaväljakul ilmselt oli istutatud pöösaid küll tagafassaadi ja jalgte vahelle, sest 1930. a. fotodel (nt. foto 4) on näha ülekasvanud pöösamassiive vahetult hoone seina ääres. Tagaväljaku suurimaks ehteks oli peateljel asuv ringikujuline keskelt tõstetud postamendi ja vaasiga peenar (foto 36). Peale 1908.a. peahoone ümberehitust on asunud peenraga samal joonel pargipoolsel kaldal postamendil

skulptuur (naisfiguur; foto 37)⁵⁸. Postamendi koht on tänaseni väga hästi jälgitav - tiigi lõunakaldal on säilinud punastest tellistest laotud ca 50 x 50 cm suurune postamendi alus (maapinnaga praktiliselt tasa). Postamendi alus paikneb tagaväljaku vaatesihi suunda rõhutavate kahe tiigi kaldal sümmeetriliselt paikneva vana tammega samal joonel.

Niipalju, kui saab otsustada fotode järgi ja 1924. a. plaani järgi, oli ka tagaväljaku teedevõrk regulaarne. Tagaväljaku lõpetas osaliselt puudesse peidetud ovaalne tiik ning selle taga, keskteljel paiknev kahest künkast moodustatud pinnavorm - "Tissimägi" - nagu seda on aastakümneid kohalike hulgas tuntud (foto 38; skeem 12). Küngastel ei ole säilinud märke sellest, et seal oleks paiknenud mingeid rajatisi (vt. nt. Kultuurimälestiste register)⁵⁹. Ka ei toeta seda mõtet fotod sajandialgusest (fotod 34, 36). Küll kasvavad küngastel harilikud männid, mille vanuseks puude morfoloogilistele tunnustele viidates võib oletada vähemalt 150 a. ning mis 20. sajandi algul olid juba suured puud (foto 34). Puud võivad olla algselt istutatud kummalegi künkale ringidena või poolkaartena.

Omaette teema moodustab Ravila pargis tiikide ja kraavide süsteem (skeem 11). Lisaks Pirita jõeale asub pargis kaks tiiki, mis moodustavad koos kahe kraaviga ühe süsteemi ning viinavabrikuga (?) seotud 19. sajandi II poolel ehitatud kraav (jahutusveekraav), mis moodustab ümber sirge jõeosa kaare. Pargi keskosas, keldrimäest ning peahoonest vaateliselt edelas asub poolkaarekujuline tiik (foto 41), mida keskel ehib ümmargune saar. Tiik toimis piirkonna kuivendajana ning tiiki olevat suubunud praeguse maaomaniku teatel ka kuivenduskraav(id), mis oma funktsiooni kaotasid nõukogude ajal. Tiigi ülevooluna toimib keerulise kujuga kraav (foto 40), mis suundub teise tiiki - ovaalse kujuga peegeltiiki peateljel (foto 39). Kraav on senini väga hästi natuuris loetav. Kraav on juhitud truubiga maasse ning suubub tiikki maa seest tiigi kaldal. Tiigi ülevool oli vormistatud arvatavasti sarnaselt ja juhitud viinavabrikust tulevasse kraavi. Võib oletada, et lookleval kraavil paiknes üks või mitu väikest sillakest. Kas tiigisaar oli ühendatud kaldaga sillaga või kas saare keskel asus paviljon, ei ole teada.

Jõe lookel pargi lõunaosas asus kunstlikult rajatud liivarand (skeem 12).

⁵⁸ Raam, V. 1997. Eesti arhitektuur 3. Valgus, Tallinn; lk 50

⁵⁹ <http://register.muinas.ee/?menuID=monument&action=view&id=2808>





Foto 38. Vaade nn. Tissimäele, taamal kinnikasvanud vaade Pirita jõele (foto Sulev Nurme)



Foto 39. Ovaalne tiik idast, taamal keldrimägi (foto Sulev Nurme)



Foto 40. Tiike ühendav kraav, taamal härjatall (foto Heiki Kalberg).



Foto 41. Saarega tiik, vaade kirdest (foto Sulev Nurme).



Foto 42. Väravapostid ja graniitpostid esiväljakul (foto Sulev Nurme).



Foto 43. Graniitpostid esiväljakul 1938. a. (foto Karl Laane⁶⁰).

⁶⁰ Laane, K. 24.04.1938. Ravila rahvaulikooli aianduskool, endine mõisahoone. Eesti Filmiarhiiv; EFA.683.0-195594



Foto 44. Müürivare teisel pool teed, esiväljaku vastas, peaallee kõrval (foto Sulev Nurme).



Foto 45. Pargi idaserva piiranud maakivimüürivare, vaade pargi poolt (foto Sulev Nurme).

3 Pargi seisukord

3.1 Pargiruum, kompositsioon, ruumiline struktuur

Mõisasüdame ruumiline struktuur on pöördumatult muudetud seoses 1960-tel tehtud peahoone juurdeehituse ja sellega seotud uute hoonetega (skeem 12). Juurdeehitus sulgeb tagaväljaku vaated pargi lääneosale ja eraldab pargist kavaleridemaja.

Peahoone suhtes paiknenud sümmeetrilised abihooned on hävinenud, kasvuhoone on varemetes, kavaleridemaja ning aednikumaja vajavad restaureerimist. Esiväljaku kirdeossa on ehitatud kauplus, mis ei oma asendi ega vormikõnega ei sobi parki ja oleks seetõttu vajalik vaateliselt varjata.

Pargiruumiga seotud viinavabrik ja härjatall vajavad korrastamist, samuti nende ümbruste territooriumid. Kuna need kaks objekti on võtmetähtsusega pargi endisaegse peavaate võimaliku taastamise seisukohast, siis sõltub taastamislahenduse väljatöötamine suuresti võimalustest naabritevaheliseks koostööks.

Pargi keskosas asuv kelder vajab konserveerimist ning võimalusel restaureerimist. Pargi idaosas asuv maakivist kelder on suhteliselt heas korras.

Pargiruum ja kompositsioon on hooldamatuse ning killustatuse tõttu mitme omaniku vahel hakanud hägustuma. Peahoone lähiümbruses on olukord rahuldav, kuid pargiosas on kadunud vaade nii Pirita jõe kanalile, kui edelasse, pargiaasadele.

3.1.1 Teedevõrk

Pargis on säilinud ja loetavad praktiliselt vaid esiväljaku teed ning üksikud valdavalt isetekkelised jalgrajad pargis, mis osaliselt võivad paikneda ajaloolistel asukohtadel, nagu kaardianalüüsi (skeem 12) järgi võib oletada, kuid enamuses paiknevad siiski harjumuspärastel jalgsikäigu suundadel, mis on kujunenud välja (ja ka loodusest kadunud) pigem viimastel aastakümnetel. Tagaväljakul teed puuduvad. Esiväljaku teed on amortiseerunud asfaltkattega, pargiosa teed on pinnaseteed.

Pargi keskosas, peahoonest edelas asub endisaegse (arvatavasti mõisamaja kooliperioodist, so. 1930-ndatest 1950-ndateni) pärinev tenniseplatsi asukoht (rohtunud, tasandatud plats). Pargi keskel asuva allee jõepoolsesse otsa on nõukogude ajal paigaldatud suur betoonplaat, mida kasutati rahvaürituste tarbeks.

Arvestades peahoone kasutusfunktsiooni osalist muutumist (ka seoses ümberehitus- ja restaureerimistöödega) on vajalik lisaks peahoone lähiümbruse teedele vaadata üle ka pargiteed täpsustades täiendava kaardianalüüsi ning välitöödega nende võimalikud asukohad. Kuna pargiosa teede asukohad ei ole arvatavasti enam suuresti hetkeseisus 19. sajandi kavandi kohaselt looduses määratletavad, tuleb teedevõrgu projekteerimisel kasutada pigem kohandamist vastavalt ajastuomasele kujunduskeelele, hetkesituatsioonile ja reaalsele kasutusele.

3.1.2 Veekogud

Pargi võtmetähtsusega veekogud on valdavalt väga hästi säilinud ja maastikus loetavad. Peahoone põhivaatega seotud Pirita jõeorg on võssa kasvanud ja vajab vaate taastamiseks kallastel kasvava võsa eemaldamist. Pargi praegusel lõunapiiril, jõe lookel asuvat randa on kasutatud läbi aastate. Rand on tänini jõekäärus arusaadav ja kasutatav, kuid vajab puhastamist.

Jõega ühendatud kraav on keskosast jõe poole rahuldavas seisundis, kuigi samuti kohati võsastunud ning nõlvad härjatalli poolses küljes mitmel põhjusel erodeerunud ja põhi nõlvadelt ära kantud materjaliga täitunud. Kraav on pargist kinnistu piiril osaliselt eraldatud ebaesteetilise laguneva võrkaiaga.

Mõlemad tiigid on suhteliselt heas seisus ja vajavad vaid põhja puhastamist ning kaartiik oletatavasti ka kalda tugevdamist. Tiigisaare servas on kasvanud isetekkelised noored puud, mis oleks vajalik eemaldada. Pargi edelaosa on suhteliselt liigniiske, mistõttu võib oletada, et kaartiik oli rajatud ka maa-ala kuivendamiseks ning hetkeseisus ei täida enam oma funktsiooni. Piirkonnas kuivama hakanud erinevas vanuses puud viitavad samuti ilmselt endisaegsest kõrgemale veetasemele. Tiike ühendav kraav on suhteliselt heas seisus, hästi maastikul jälgitav ning vajab vaid puhastamist ning võib kohati vajada ülemise serva kindlustamist. Ovaalsesse tiiki suunduva truubi seisundi hindamiseks on vajalik seda eraldi uurida. Ovaaltiigi ülevoolukraav ei ole säilinud. "Tissimägede" kõrval on maapinnal näha kohatist looklevat lohkat pinnamoodustist, mis võib olla endine kraav.

3.1.3 Pargirajatised ja arhitektuursed väikevormid, vared

Üks tähelepanuväärsemaid pargirajatisi on olnud kaarsild on hävinud. Projekteerimise käigus on vajalik võimalikult kaarsilla asukoht täpsustada. Säilinud pargikujunduslikest olulisematest muudest elementidest tuleb mainida graniitposte esiväljakul. Postid on väga heas seisus, täpsemalt tuleb üle vaadata osade postide asukohad, mis paiknevad puude all ning uurida nende sealse asetuse põhjust. Mõlema sissepääsu väravapostid on säilinud, kuid korduvalt ümber ehitatud ja hetkeseisus soklist kõrgemal suhteliselt halvas seisus: postide kate on hävinenud ning postide tüvesid kahjustatud ilmastikust (kivid irdunud vuugitäited välja pudenenud jne). Postid on vajalik konserveerida.

Esiväljakul on säilinud pinnasesse mattunud vallidena endiste esiväljakut raaminud kõrvalhoonete müürired. Vallid on maapinnaga tasa ja sellest kohati kuni 60 cm kõrgemal, enamuses kaetud pinnasega, kohati ka võsastuvad. Müüre ei ole vajadust välja kaevata, küll tuleb eemaldada peen lehtpuude võsa ja väärtusetu haljastus ning maapinnast väljaulatuvad müüriosad konserveerida. Esiväljakul üle tee asuv osaliselt pinnasesse mattunud kivimüür on visuaalsel hinnangul suhteliselt heas seisus, kuid pealisosa siiski lagunemistunnustega, vuugivahed täis mulda, kivid nihkunud jms. Kuna müürile kasvavad üsna lähedal väärtuslikud alleepuud, ei ole otstarbekas müüri massiivselt välja kaevata, vaid on vajalik eemaldada võsa ning liigne, kuhjatistena kohati müüri kattev pinna, mille eemaldamine ei kahjusta juuri.

Pargi idaservas paiknenud piirdemüür on lagunenu ja enamuses pinnasesse kasvanud. Müür on kattunud lehtpuude loodusliku uuendusega. Esmajärjekorras on vajalik eemaldada müüri võsa. Kui müüri ei kavatseta taastada võib selle säilitada praegusel kujul pinnasesse mattunult. Restaureerimisel tuleb arvestada lahtikaevamisega tehtavat võimalikku kahju naabruses kasvavate vanade puude juurtele.

Üks pargi iseloomulikumaid elemente - "Tissimäed" on hästi säilinud. Kaks peamise vaatesihiga teljeliselt ristiasetsevad muldkehad on vaadeldavad peahoone tagatrepilt. Küngastele on kasvanud puud. Künkad võivad tõepoolest olla kujundatud tiigist väljakaevatud pinnasest ning nende eemärk on olnud vaate suunamine jõekanalile. Küngastega ei ole vajalik otseselt midagi ette võtta, küngastel kasvavate puude raiet tuleb kaaluda koos endisaegse vaate avamise võimalustega jõe.

Tenniseplatsist on säilinud vaid tasandatud väljak. Pargi seisukohalt ei ole väljak oluline, kuis seda saab kasutada vajadusel kohana kaasaegsema palliplatsi jaoks juhul, kui ei kasutata silmatorkavaid mahulisi lisarajatisi.

Kasvuhoonest säilinud kivimüür on lagunev, kuid olemas. Seisund on üldiselt avariiline: müüri puudub kate ja müür seetõttu looduse meelevaldas. Müüri säilimiseks on vajalik see konserveerida või kasvuhoone taastamisel komplekselt hoone mahus restaureerida. Kasvuhoone ees paiknenud tarbeaia võib taastada.



Sajandialguse pargifotodel nähtavad tagaväljakul⁶¹ paiknenud naisfiguur ja vaasiga peenar ei ole tänaseks säilinud. Projekteerimistöodel on vajalik kontrollida võimalusel peenra asukohta (asukoha keset) tagaväljakul.

Oletatavad mõisaaegsed sillakesed kraavidel ei ole säilinud. Nõukogude ajal ja hiljem parki paigaldatud pingid, sillakesed, truubid, lavana kasutatud betoonpaneel, valgustus- ja elektripostid, pesukloppimisstatiivid jms on väärtusetud ja vajavad eemaldamist, asendamist ning kohati ka uute asukohtade leidmist.

3.1.4 Puistu, haljastus

Rahuldavalt on hooldatud esiväljak ja tagaväljak. Mujal on puistu tihe ja umbekasvanud. Eritingimuste ajal tehtud välitöödel esines pargi lõunaosas massiliselt tuulemurdu ja varasematest perioodidest maha jäänud lamapuitu. Puistu on võsastunud, probleemiks, eriti puistu lääneosas, on vohav pihlenelas, mis moodustab kohati ulatuslikke täiesti läbipääsmatuid tihnikuid.

Võsastunud on ka enamus pargiasu, eriti pargi perifeersetes osades. Metsapargiosad on pargi läänepoolsest tiigist lääne poole ja Pirita jõe kaldal pargi lõunaosas praktiliselt läbipääsmatud. Pargisisesed vaated ning pargisisesed vaated jõeorule on praktiliselt kadunud (vt. ka skeemid 9-12). Puistus on vajalik läbi viia hooldusraie. Raie tuleb määrata peale puistu dendroloogilist inventuuri.

Detailsemaid haljastuslikke elemente ei ole säilinud. Ptk. 2.3. ja skeemil 10 on välja toodud kahe pargisiseses säilinud allee fragmendi asukohad. Tagaväljakul asub tänini peenar, kuid ei ole selge, kas selle kese ühtib endisaegse peenraga või mitte. Põõsaistutused peahoone lähiümbruses on juhuslikud ning pärinevad arvatavasti enamuses hooldekoduaegsest perioodist.

3.2 Pargi väärtus ja kaitsevajadus

Kultuurimälestiste registris on Ravila parki määratletud kui piirkondliku vabakujundusega pargi näidet⁶². Lisaks selle on Ravila park tervikuna kindlasti märkimisväärne näide just varasest inglise stiilis kujundusest 18. sajandi lõpult 19. sajandi algusest. Tõsi, on kindlasti vaieldav, kui palju 19. sajandi II poole mõisasüdame arendustöö juures võidi ümber ehitada parki, millest tulenevalt see üldine pargiruum, mida täna Ravilas võib tajuda pärineb 19. sajandi algusest või lõpust. Samas on park suuresti säilinud oma algses mahus ning hoolimata nõukogudeaegsest mõisasüdamega mitteamvestavast ehitamisest siiski tervikuna tajutav. Seetõttu on park kohaliku pargikunsti loo kandjana väärtuslik ja väärib igati kaitset.

Kuna park piirneb Pirita jõe oruga, mille elustikku pargi piires pole aastakümnete jooksul palju puutunud ning puistu lõuna- ja lääneosa moodustab samuti suhteliselt erinevate eluvormide sõbralik keskkond, siis on Ravila park kindlasti ka oluline kaitsealuse pargina nagu on pargi staatus 2014. juunis⁶³. Täpsem info võimalikust spetsiifilisest kaitsevajadusest eritingimuste koostajal puudub.

4 Muinsuskaitse eritingimused

4.1 Hinnang Ravila parki kavandatavale tegevusele

Seoses Ravila mõisa peahoone ja juurdeehituse korrastamisega on tekkinud vajadus korrastada ka park ning seda plaanib praegune haldaja. Mõisasüdame hooned restaureeritakse, ehitatakse ümber (peahoone juurdeehitus) ja kohandatakse vastavalt majutuasutuse spetsiifikale. Pargile eraldi spetsiaalseid funktsioone ette ei nähta - park on ansambli oluline osa ning see on vajalik ainuüksi seisundist tulenevalt korrastada lähtudes pargi ajaloolistest, stilistilistest ning ansambliilistest

⁶¹ <http://register.muinas.ee/?menuID=monument&action=view&id=2808>

⁶² <http://register.muinas.ee/?menuID=monument&action=view&id=2808>

⁶³ <http://register.keskkonnainfo.ee/>



seostest. Park jääb avalikku ja külastajatele tasuta kasutusse. Koostatava rekonstrueerimisprojekti põhiliseks eesmärgiks on eeskätt säilitada ja taastada pargi iseloomulikud maastikulised jooned ning pargi mugavaks kasutamiseks vajalik infrastruktuur: teed, primaarsed väikevormid (pingid jms) ning kohandada ansambliga kaasaegse kasutusega seotud rajatised (eeskätt parkimine, juurdepääsud). Üks olulisematest plaanitavatest tegevusteks on puistuga seotud raie- ja hooldustööde määratlemine, mis on pargiruumi säilitamise ja -struktuuri säilitamiseks hädavajalikud. Projektiga plaanitavad muud tegevused on mälestise säilimiseks vajalikud, et suunata kasutust ning vähendada tulevikus suureneva kasutuskooormuse võimalikku negatiivset mõju mälestise kasutuskooormuse osas tundlikematele osadele.

4.2 Muinsuskaitseline lähenemine ja kontseptsioon

Muinsuskaitseline lähenemine ansambli tuumiku ja pargi ruumilise struktuuri ja säilinud võtmerajatiste (keldrimägi, Tissimäed, looklev kraavisüsteem, tiigid, piirdemüürid jm. piirderajatised, on kindlasti säilitav, restaureeriv, varemete osas (eeskätt varemed esiväljakul) - konserveeriv. Pargi puistu, pargiosa teedevõrgu ning arhitektuursete väikevormide osas on lähenemine väheste ja mitmeti tõlgendatavate allikmaterjalide tõttu vältimatult rekonstrueeriv ning kohandav. Kaasnevate tegevustega seotud rajatiste osas (eelkõige parklad) peab olema samuti kohandav, st arvestav pargiruumiga viisil, mis minimaalselt rikub säilinud tervikut. Oluline on Ravila mõisaansambli terviklikkuse edasine säilitamine ning hävinud, kuid taastatavate maastikuelementide ja nähtuste (eeskätt ajaloolised vaated) taastamine.

Käesolevate eritingimuste eesmärgiks on juhiste andmine Ravila mõisa pargi taastamiseks ning säilinud ruumistruktuuri hoidmiseks. Eritingimused lähtuvad ansambli ruumilisest ja funktsionaalsest struktuurist ning ansambli seostest maastikuga. Ravila park on seisundis, kus selle väärtuste säilitamiseks on optimaalseim võimalus pargi järk-järguline restaureerimine-rekonstrueerimine, mida saab teha vastavasisulise projekt alusel.

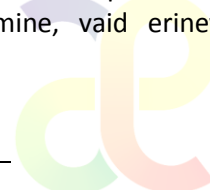
4.3 Eritingimused

4.3.1 Üldtingimused

Ravila pargi kaitsealune osa jaguneb territoriaalselt mitme katastriüksuse vahel (vt. ptk. 1.2). Eritingimused ja kavandatav pargi rekonstrueerimisprojekt käsitlevad küll kaitsealuse pargi põhiosa, kuid vaateliselt olulised piirkonnad ja endine pargi idaserv paiknevad naabermaaüksusel, samuti vaateliselt äärmiselt oluline pargi kirdenurk. Käesolevad eritingimused käsitlevad parki kui tervikut. Need on koostatud arvestades võimalusega peaasjalikult just mahukaid ühekordseid ja edasisi tavapäraseid hooldustöid nõudvate tegevuste koordineeritud läbiviimisega naaberkrundidel.

Projekti koostamisel tuleb lähtuda alljärgnevatest üldtingimustest.

1. Rekonstrueerimiskontseptsiooni loomisel tuleb arvestada olemasolevate ajalooliste allikatega. Kohandamist nõudvad rajatised tuleb ette näha piirkondadesse, kus ajalooline pargiruum on pöördumatult muudetud ning mis vaateliselt vähem rikuvad tervikpilti.
2. Pargi rekonstrueerimiskontseptsioonil lähtuda skeemidel 9-12 pargi ruumilisest ülesehitusest ning võtmeobjektidest.
3. Arhitektuursete väikevormide kavandamisel arvestada peahoone ning esiväljaku kõrvalhoonete vormikõnega. Kuna juurdeehitus annab kogu tagaväljakule ajaloolisega võrreldes hoopis erineva visuaalse tausta ei ole oluline ajaloolise situatsiooni üksühene taastamine, vaid erineva vormikõne kokkuviiimine.



4. Projektis näha ette meetmed pargi kirde- ja loodeosas asuvate väheesteetiliste silikaatehitiste (katlamaja, kauplus jms) peitmiseks või sulandamiseks pargiruumi.
5. Projekti koosseisus esitada hooldustööde plaan, mis annab juhised ja ettepanekud ka pargiruumi elementaarseks hoolduseks pargiga seotud naaberkinnistustel
6. Projekt tuleb koostada ja kooskõlastada vastavalt Muinsuskaitseadusele.

4.3.2 Vaated, avatud-suletud pargiosad

1. Pargi avatud-suletud pargiosade määratlemisel lähtuda skeemidest 9-12. Pargi keskosa aasade piiritlemisel lähtuda puistu hinnangu tulemustest. Avatud alade olemus ja piiritlemine täpsustada välitöödega.
2. Avatud alade taastamisel lähtuda peahoone tagafassaadi eest avanenud võimalikust edelasuunisest vaatest ning sellega seotud avatud ruumide jadast (skeemid 9-12).
3. Mitte ette näha Pirita jõeoru massiivset puhastamist pargi edelaosas looduslikust puude uuendusest, vaid säilitada võimalikult looduslik ilme.
4. Vaadete kavandamisel (avamisel) lähtuda skeemidest 4, 9-12.
5. Esiväljakul tuleb tagada peahoone vaadeldavus läbi sissesõiduvärvate pargi idapiirilt esifassaadiga paralleelselt teelt ning peahoone esifassaadi eest, üle muruväljaku (muruväljaku avamine).
6. Tagaväljakul tuleb tagada Pirita jõekanali vaadeldavus (vaatekoridor) graniittrepilt (skeemid 9-12; foto 34). Kanalivaate avamisel arvestada Härjatalli ja viinaköögi osalise varjamisega ning fotolt 34 nähtuva tihedama puistu säilimisega kahel pool jõge.
7. Säilitada tagaväljaku avatus ning avada ajaloolises mahus ka vaade Tissimäele.
8. Vaadete avamisel raietega eelistada puude eemaldamisele alumiste okste eemaldamist.

4.3.3 Teed, platsid, parkimine

1. Teedevõrgu projekteerimisel esiväljakul lähtuda võimalusel skeemidel 4 ja 12 nähtuvast situatsioonist, säilinud hoonete sissepääsudest ja säilinud teedest, samuti ümberehitatavate hoonetega seotud muutustest (pms sissepääsud, kõrgused jm). Projektiga lahendada olemasoleva amortiseerunud asfaltkatte ümbervahetamine.
2. Pargi muudes osades lähtuda skeemil 12 nähtuvast situatsioonist, taastades katendiga vaid need teed, mis on vajalikud pidevalt erinevate huvipunktide vaheliseks liikumiseks. Teede trajektooriid täpsustada projekteerimisel välitöödega.
3. Teekate tuleb ette näha vaid peateedele ja transiitse kasutamisega jalgteedele. Pargisiseste jalutusradadena eelistada sisseniidetavaid radu, vajadusel ette näha pinnase tugevdamine purustatud peenkruusa-mulla seguga.
4. Teekatete projekteerimisel eelistada vett läbilaskvat teekatet (purustatud kruus, graniitsõelmed, munakivisillutis, munakivi-vuugimuru). Pargisisestel jalutusteedel eelistada sisseniidetud radasid. Parklad võib ette näha ka peengraniitkillustikuga pinnatud asfaltkattega või graniitkivikattega. Ajutised parkimisalad võib lahendada nn. tugevdatud muruna.



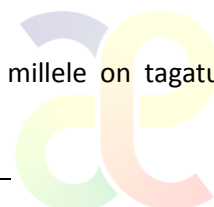
5. Teede ruumilised ja konstruktiivsed dimensioonid valida selliselt, et oleks võimalik ka peateede ja peahoone (sellega seotud alade) mehhaniseeritud hooldus väikesemõõdulise tehnikaga (laius 1,2-1,4 m kaal kuni 1-1,5 tonni), sh lumelükkamine.
6. Mitte kasutada betoonist äärekive (va. parklad juhul, kui kasutatakse asfaltkatet - sel juhul võib kasutada betoonäärekive nn. uputatud asendis), võimalusel projekteerida jalgteed ääristuseta.
7. Teede projekteerimisel lahendada ka hoonete ümbruste vertikaalplaneerimine, niiskuskaitseribade osas lähtuda olemasolul peahoone restaureerimisprojektist, selle puudumisel ette näha sobiv kattematerjal.

4.3.4 Arhitektuursed väikevormid, pargiehitised

1. Eemaldada olemasolevad väheesteetilised ja pargiruumi sobimatud elektri- ja valgustuspostid, projektiga teha ettepanek õhuliinide viimiseks maakaablisse.
2. Eemaldada betoonpaneel pargi keskosas.
3. Ette näha piirdemüüride ja varemete välja puhastamine isetekkelisest haljustusest. Ette näha piirdemüüride säilitamine pinnases praegusel kujul, taastamine ja/või konserveerimine. Varemed säilitada pinnases praegusel kujul.
4. Täiendavaid piirdeaedu parki mitte ette näha. Sõidukitega parki sissesõidu tõkestamiseks kasutada vajadusel visuaalselt vähepretensioonikaid vajadusel teiseldatavaid tõkiseid.
5. Arhitektuursete väikevormide (kraavisillad, jõesild) lahendus tuleb sobitada ansambliga. Kasutada olemasolevaid ajaloolisi materjale ning XIX sajandi pargikunstist lähtuvalt traditsioonilisi ehitusmaterjale, ehitustehnoloogiad ja pinnaviimistlust. Peahoone juurdeehitusega seotud ruumiosades võib kasutada pigem ajastuneutraalseid lahendusi sobitamaks paremini uue ja vana kokku viimist.
6. Esiväljakule mitte ette näha vaateid häirivaid tehnorajatisi, ega arhitektuurseid väikevorme. Liiklusmärgid, infotahvlid, tõkke- ja piirdepostid jms (nende arv minimeerida!, sh. rahastavate asutuste infotahvlid) paigutada selliselt, et need ei häiriks vaateid peahoonele, kavaleridemajale aednikumajale ja kasvuhoonetele. Tagaväljaku osas ja pargis soovitatavalt viitu, infotahvleid kasutada võimalikult vähe ja kujul, mis ei häiri vaateid ning miljööd (printsip - vajadusel leitav, kuid üldvaates mitte nähtav). Pargi skeemid jm. orienteerumiseks vajalik koondada soovitatavalt ühtekahte infopunkti, millena võiks kaaluda alajaama seinu pargi kaguosas ja piirkonda praeguse kaupluse juures.
7. Valgustuse lahendamisel eelistada objektide arhitektuurse valgustamise põhimõtteid, esiväljakul hoonetega seotud valgustust. Võimalusel mitte kasutada mastvalgusteid.

4.3.5 Puistu: raied, istutused

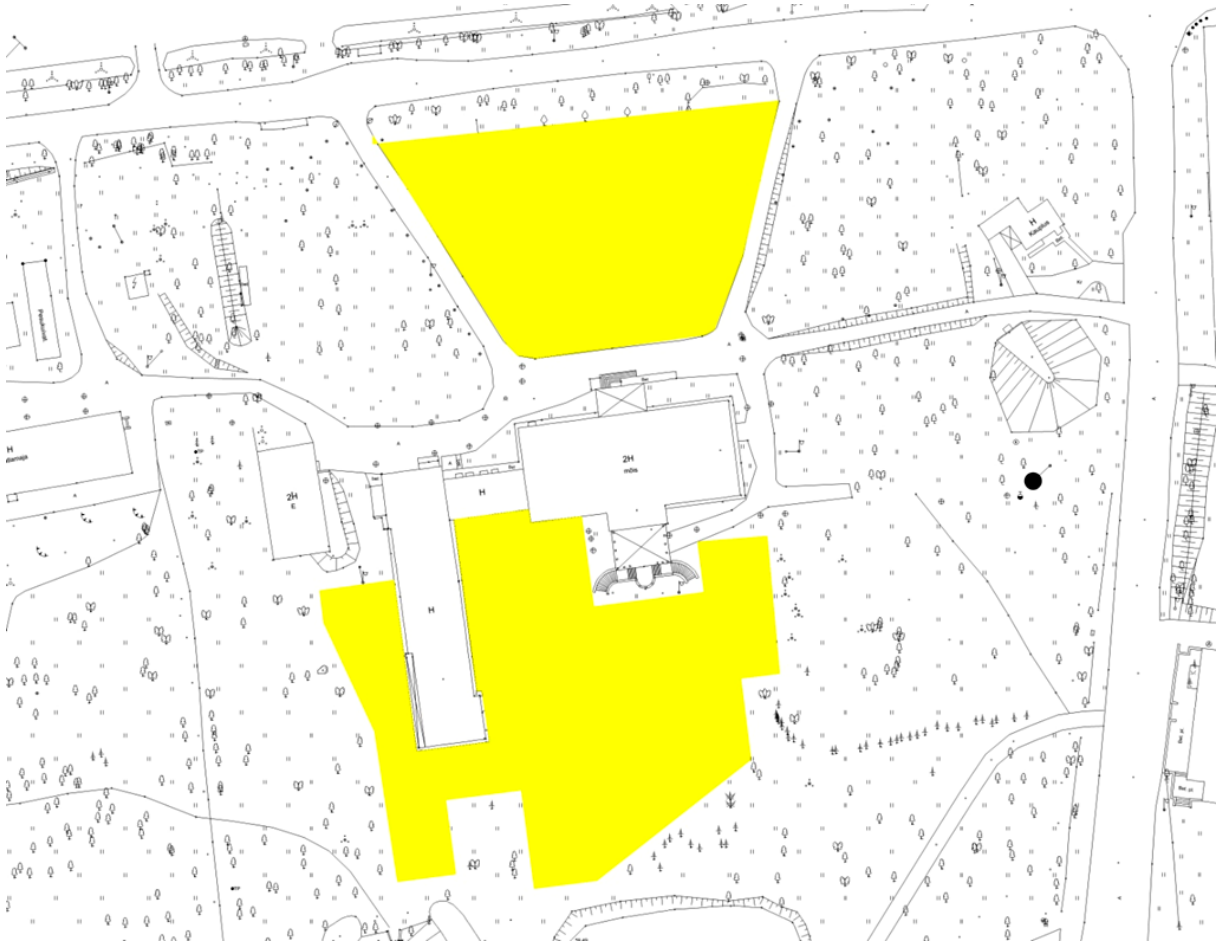
1. Puistus tuleb läbi viia sanitaarraie ja hooldusraie vastavalt puistu hinnangule.
2. Eemaldada hoonete ja rajatiste konstruktsioone ohustavad või kahjustavad puud samuti müüridele jm. rajatistele kasvanud võsa.
3. Säilitada kõik vanemad (üle 60 cm läbimõõduga) pargipuud, mis ei kujuta endast murdumise või mingil muul viisil ohtu muinsuskaitsealustele objektidele või inimestele.
4. Säilitada loodusliku uuenduse teel tekkinud puud-põõsad, mis on terved, millele on tagatud kasvuruum ning mille asukoht sobib pargikompositsiooniga.



5. Uute istutuste puhul tuleb puude asukohtade leidmisel kõige olulisemaks pidada vabakujulise pargi kujundusprintsipi ja vaateid.

4.3.6 Maaküte

1. Maakütte võib kavandada vaid pargi avatud aladele. Võimalikud orienteeruvad piirkonnad on näidatud skeemil 13.
2. Täpsed alad tuleb määrata projektiga.
3. Maaküttetorustiku jm. maasiseste seadmete projekteerimisel arvestada sellega, et nende paigaldamisega tehtavate kaevikute vanade puude poolsed servad ei oleks puude tüvedele lähemal kui 15 m (hinnanguline vana lehtpuu võra läbimõõt). Vajadusel võib määrata dendrohindamise käigus puude juurestikukaitsetsoonid.
4. Tehnoloogiliselt kasutada lahendusi, mis võimaldab torustikel kasutada põõsaid jm. madalhaljastust.



Skeem 13. Orienteeruvad võimalikud alad maaküttetorustiku paigaldamiseks.